



至各位畜产农家（牛系列）

家畜传染病预防法已被修改 — 饲养卫生管理标准的修正与早期通报的彻底性 —

- 考虑到2010年发生的口蹄疫疫情，为了贯彻实施「预防发生」和「早起发现·通报」，特将家畜传染病预防法进行了较大规模的修改。
- 饲养牛的农家，须以饲养卫生管理标准为基础，进行卫生管理。疑似发生口蹄疫的情况下，请立即向家畜保健卫生所联系通报。

新饲养卫生管理标准的重点内容

1. 卫生管理区域的设定与消毒的彻底实施

将牛棚与周边区域作为卫生管理区域进行区域明确划分管理，并对进出此区域范围的车辆，人，以及物品必须进行消毒（无法实施消毒的物品请洗净）。
进出牛棚时，请对鞋子进行消毒，并洗手或者对手进行消毒。

2. 防止病原体的侵入

请不要将在海外使用过的衣服以及鞋子（过去四个月内）带入管理卫生区域。如果遇到必须带入的情况，请充分进行消毒洗净后再带入。

平时请充分清洁食槽等供食设备，供水设备等。供食时请先确认食槽内的状况，如果发现有野生动物的排泄物请先打扫干净。

3. 家畜的健康观察与早期通报

请每日进行家畜的健康观察，特别是当发现口蹄疫疑似症状时请立即通知农场主。

泡沫状的口水



舌头上的水泡



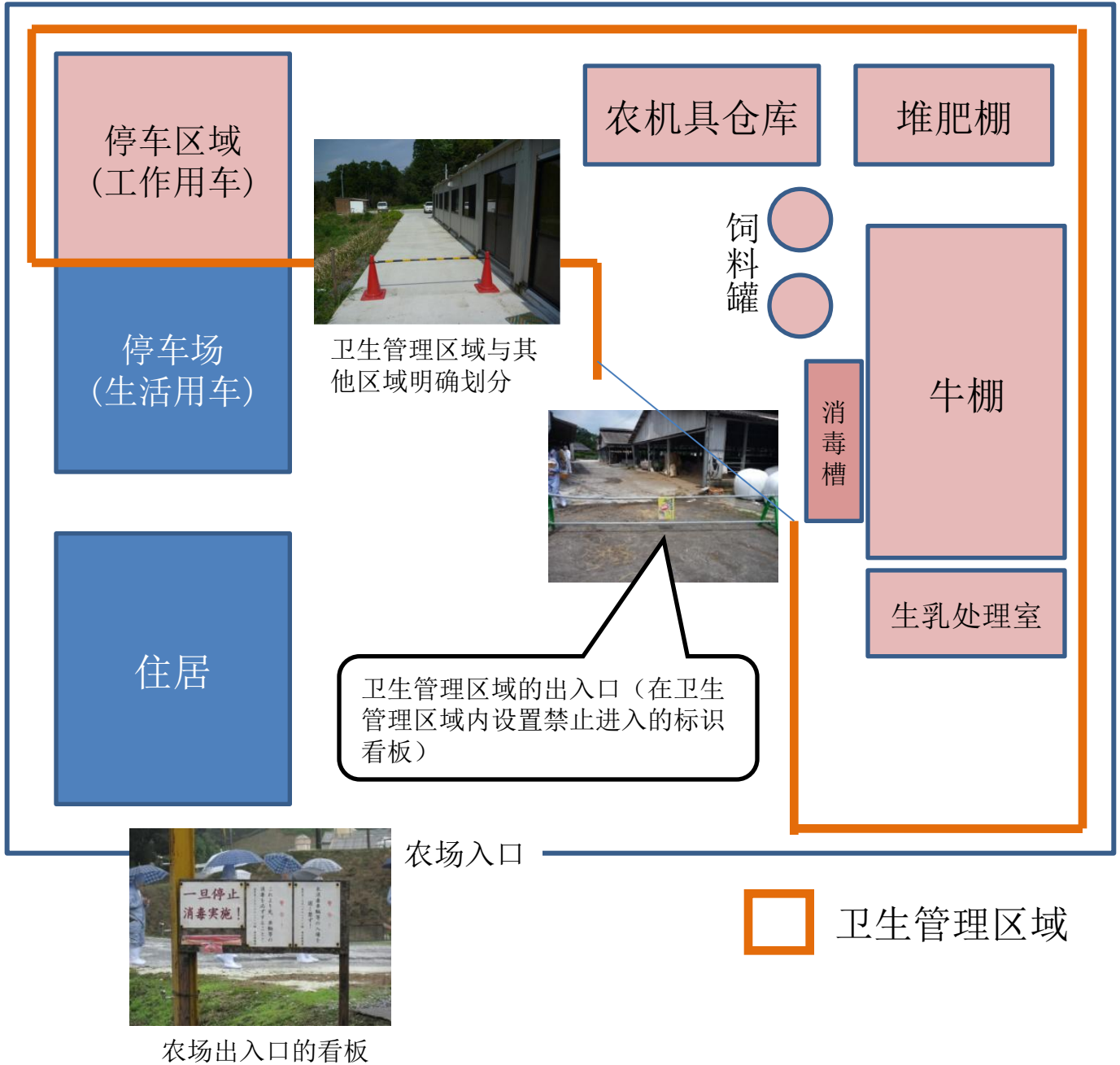
舌头上的溃烂(粘膜溃烂)



当发烧39度以上并且伴有以上图片显示的症状时，有义务向家畜保健卫生所提交通报。

将农场明确划分出卫生管理区域，并清楚标示分界线。

卫生管理区域设定的示范图



Q. 卫生管理区域是指怎样的区域？

A. 所谓卫生管理区域是指为了防止病原体的侵入而有必要实施卫生管理的区域。一般情况下，牲畜棚以及周边的饲料罐，饲料仓库，生乳处理室等区域均为卫生管理区域。

(参考)

使用三角锥障碍物将卫生管理区域与其他区域划分开



消毒等具体实施方法（参考）



使用消毒泵对车辆进行消毒



在农场入口散布石灰



鞋底消毒槽

防止由野生动物携带的病原体侵入

清扫供食设备，供水设备等。供食时请确认食槽状况，如果有野生动物排泄物，请立即清除。



清扫后的食槽，水槽。

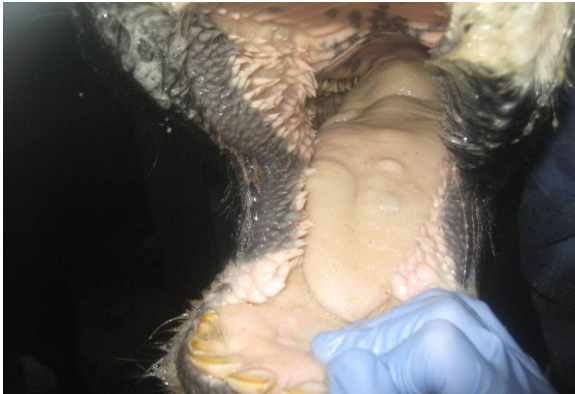
口蹄疫特定症状



泡沫状的口水



泡沫状的口水



舌头上的水泡



舌头上的溃烂（粘膜溃烂）



嘴唇上的溃烂（粘膜溃烂）



乳头上的水泡

Q. 如果确认为口蹄疫的特定症状后，工作人员是否不能外出离开？

A. 在完全判定检查结果以前，请避免外出离开。

不得不离开的情况下，请咨询家畜保健卫生所，按照指示进行消毒等工作。