

# 木 材 需 給 情 報

☆☆☆ 令和2年10月分確報 ☆☆☆

1	製材工場動態調査	1
	・製材出荷量は前年同月を下回った(エゾマツ・トドマツ89.6%、カラマツ82.8%、広葉樹61.7%)	
2	木材チップ工場動態調査	3
	・製品出荷量は前年同月を下回った(カラマツ以外の針葉樹80.3%、カラマツ90.8%、広葉樹94.4%)	
3	合単板工場動態調査	4
	・普通合板の出荷量は前年同月を下回った。	
4	新設住宅着工戸数(国土交通省「住宅着工統計」令和2年10月)	5
	・新設住宅着工戸数の前年同月比は、木造で102.1%、非木造で105.0%、全戸数で103.0%だった。	
5	主な木材・木製品の輸出入実績(財務省「貿易統計」令和2年10月)	6
	・原木、製材、チップともに輸入量が前年同月を下回った。	

北海道水産林務部林務局 林業木材課 林業金融係

〒060-8588 北海道札幌市中央区北3条西6丁目

TEL 011-206-6578 (内線28-573)

FAX 011-232-1294

E-mail [suirin.rinmoku11f@pref.hokkaido.lg.jp](mailto:suirin.rinmoku11f@pref.hokkaido.lg.jp)

林業木材課データ

検索

# 1 製材工場動態調査

・製材出荷量は前年同月を下回った

(エゾマツ・トドマツ89.6%、カラマツ82.8%、広葉樹61.7%)

(単位:m3、%)

		原木消費量	原木在荷量	うち輸入	製材生産量	製材出荷量	製材									製材在荷量	維持月数	
							建築材	集成材原板	梱包・仕組板	パレット	床板原板	家具・建具材	魚箱	その他	うち移出		原木	製材
合計	R2.10	131,407	414,023	17,624	59,319	60,229	20,879	4,276	21,320	8,782	363	692	686	3,231	35,227	63,215	3.2	1.0
	R2.4からの累計	823,692	-	-	380,461	380,634	126,237	31,933	130,350	56,587	2,879	3,736	3,196	25,716	217,687	-	-	-
	前年同月比	85.7	110.6	118.4	83.5	85.5	102.7	65.2	83.2	78.0	102.0	78.8	75.8	71.4	87.5	116.5	-	-
	前年同月累計比	79.2	-	-	78.1	78.2	93.5	71.7	70.9	66.0	114.2	77.3	87.8	97.3	75.4	-	-	-
針葉樹	R2.10	127,177	392,714		57,334	58,228	20,620	4,105	*	*	*	*	*	2,682	34,941	51,847	3.1	0.9
	R2.4からの累計	789,932	-		364,000	362,834	123,948	30,820	*	*	*	*	*	17,734	215,005	-	-	-
	前年同月比	86.2	111.3		83.9	86.7	102.9	64.8	*	*	*	*	*	87.4	87.4	120.4	-	-
	前年同月累計比	78.8	-		77.6	77.5	93.4	71.5	*	*	*	*	*	92.3	75.2	-	-	-
うち エゾマツ ・ トドマツ	R2.10	60,422	153,564		26,736	27,805	17,471	1,275	4,973	1,456	*	*	684	1,888	10,194	39,871	2.5	1.4
	R2.4からの累計	379,643	-		175,630	173,600	108,608	8,507	30,609	9,716	*	*	3,148	12,791	63,165	-	-	-
	前年同月比	88.7	103.5		83.8	89.6	98.5	94.0	76.2	73.8	*	*	77.6	75.0	95.7	126.8	-	-
	前年同月累計比	87.7	-		85.9	84.7	92.1	92.8	68.4	66.7	*	*	87.9	86.6	84.0	-	-	-
うち カラマツ	R2.10	61,876	227,066		28,275	27,631	991	2,752	15,979	7,163	*	*	*	714	23,401	9,175	3.7	0.3
	R2.4からの累計	376,889	-		172,597	174,087	5,729	20,989	96,821	45,507	*	*	*	4,616	142,045	-	-	-
	前年同月比	83.5	120.5		83.0	82.8	129.7	58.8	86.2	80.9	*	*	*	137.0	85.1	86.8	-	-
	前年同月累計比	71.1	-		70.0	71.1	115.6	64.3	72.0	66.5	*	*	*	114.8	71.6	-	-	-
広葉樹	R2.10	4,230	21,309		1,985	2,001	259	171	*	*	*	*	*	549	286	11,368	5.0	5.7
	R2.4からの累計	33,760	-		16,461	17,800	2,289	1,113	*	*	*	*	*	7,982	2,682	-	-	-
	前年同月比	73.9	99.1		74.7	61.7	89.9	77.0	*	*	*	*	*	37.7	105.1	101.5	-	-
	前年同月累計比	87.4	-		92.0	97.5	100.9	77.7	*	*	*	*	*	110.7	94.5	-	-	-

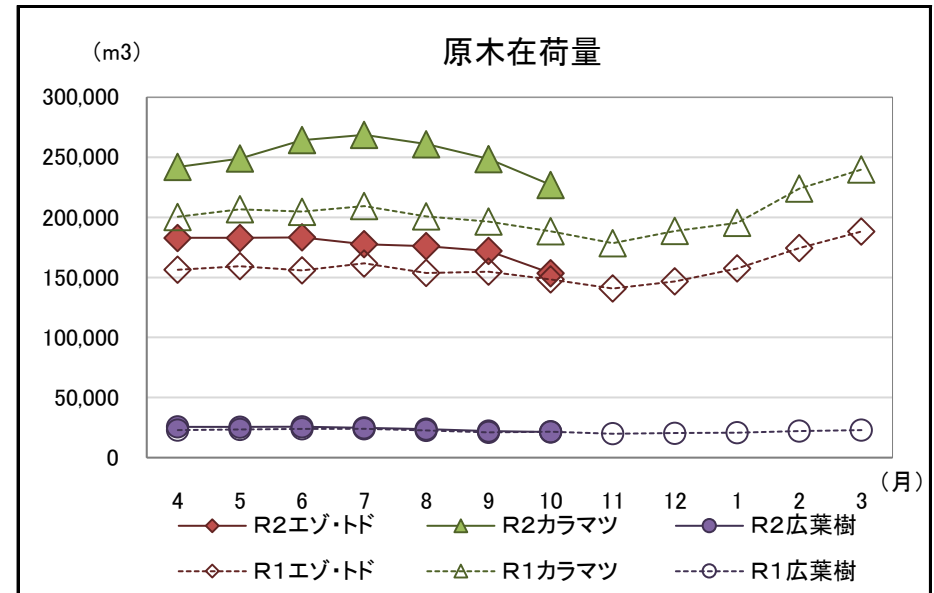
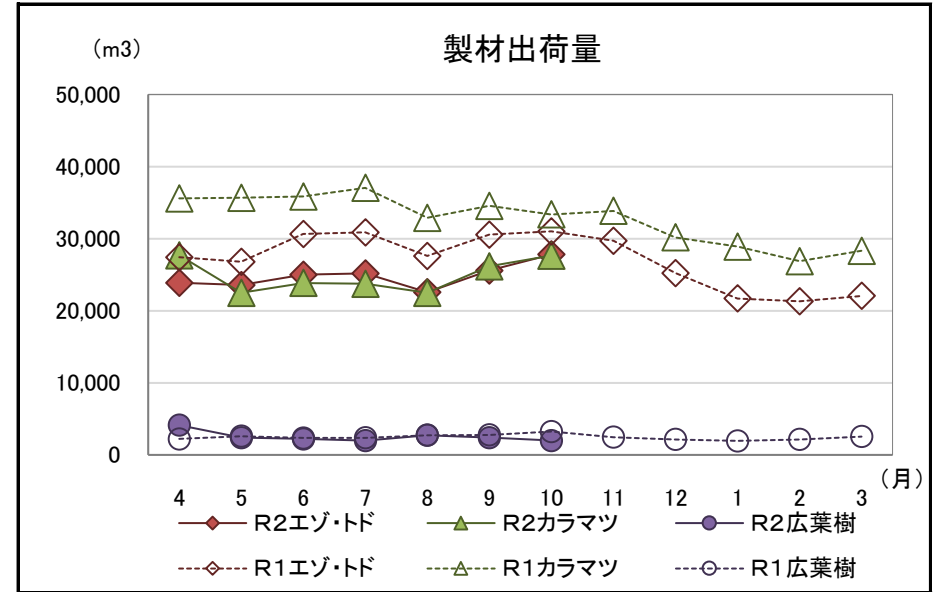
注「\*」の箇所は個人又は法人その他の団体に関する秘密を保護するため、統計数値を公表しない。

北海道水産林務部林業木材課「製材・木材チップ工場動態調査」より

【参考(地域別数量)】

(単位:m3)

	原木消費量	原木在荷量	製材生産量	製材出荷量	うち移出	製材在荷量	維持月数		
							原木	製材	
エンマシ マシ	渡島	3,743	8,284	1,747	3,829	749	4,827	2.2	1.3
	檜山	1,443	2,765	640	660	419	120	1.9	0.2
	胆振	9,007	19,833	3,990	3,642	1,901	3,094	2.2	0.8
	日高	1,790	6,316	793	800	661	629	3.5	0.8
	後志・石狩・空知	1,476	1,717	723	729	170	1,003	1.2	1.4
	上川・留萌・宗谷	13,772	37,056	5,967	5,513	2,109	8,596	2.7	1.6
	オホーツク	15,477	33,968	7,039	6,979	2,862	9,425	2.2	1.4
	根室	436	2,730	227	234	0	1,347	6.3	5.8
	釧路	5,254	14,021	2,446	2,573	0	4,865	2.7	1.9
	十勝	8,024	26,874	3,164	2,846	1,323	5,965	3.3	2.1
合計	60,422	153,564	26,736	27,805	10,194	39,871	2.5	1.4	
カラマツ	渡島・檜山	258	3,303	129	123	49	61	12.8	0.5
	胆振・日高	4,914	26,178	2,057	2,151	1,467	299	5.3	0.1
	後志・石狩・空知	2,403	2,783	1,045	890	452	367	1.2	0.4
	上川・留萌・宗谷	11,035	22,303	4,921	4,825	4,078	565	2.0	0.1
	オホーツク	14,936	81,459	7,244	6,930	6,311	3,067	5.5	0.4
	根室・釧路	4,746	30,756	2,145	2,136	1,523	870	6.5	0.4
	十勝	23,584	60,284	10,734	10,576	9,521	3,946	2.6	0.4
合計	61,876	227,066	28,275	27,631	23,401	9,175	3.7	0.3	
広葉樹	渡島・檜山	196	1,031	108	108	0	23	5.3	0.2
	後志・胆振・日高・石狩・空知	152	916	65	64	0	74	6.0	1.2
	上川・留萌・宗谷	3,227	13,493	1,527	1,577	166	9,777	4.2	6.2
	オホーツク・根室・釧路・十勝	655	5,869	285	252	120	1,494	9	5.9
合計	4,230	21,309	1,985	2,001	286	11,368	5.0	5.7	



北海道水産林務部林業木材課「製材・木材チップ工場動態調査」より

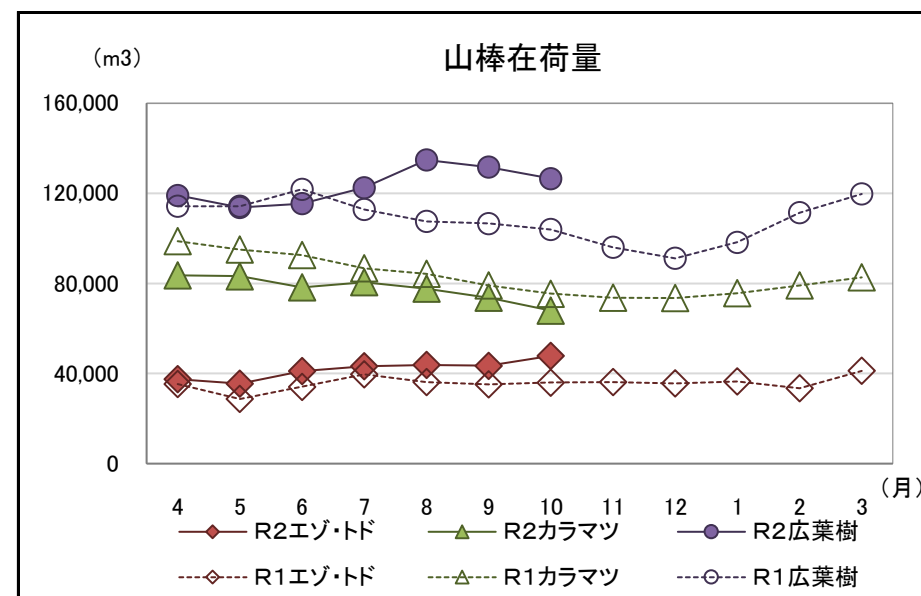
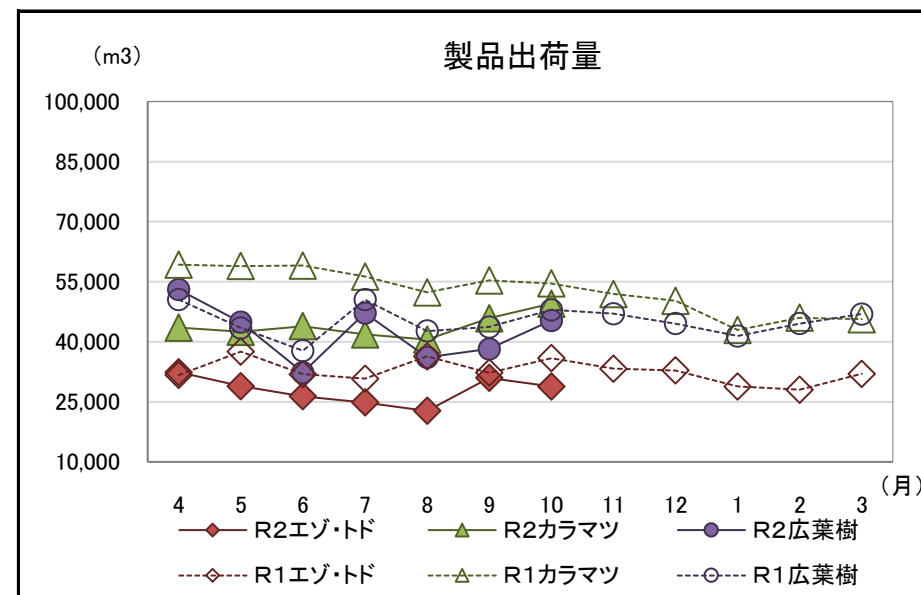
## 2 木材チップ工場動態調査

・製品出荷量は前年同月を下回った

(カラマツ以外の針葉樹80.3%、カラマツ90.8%、広葉樹94.4%)

(単位:m3、%)

		原料消費量		山棒在荷量	製品生産量	製品出荷量	製品在荷量	原料維持月数
			うち山棒					
合計 (針葉樹 + 広葉樹)	R2.10	122,089	74,583	242,331	123,981	123,667	1,244	3.2
	R2.4からの累計	790,248	495,300	-	801,070	799,750	-	-
	前年同月比	89.0	90.2	112.5	89.6	89.3	335.3	-
	前年同月累計比	84.1	87.6	-	84.4	84.3	-	-
針葉樹	R2.10	77,883	32,367	115,782	78,503	78,349	1,080	3.6
	R2.4からの累計	501,405	219,991	-	503,489	502,736	-	-
	前年同月比	86.2	84.7	103.9	86.9	86.6	320.5	-
	前年同月累計比	79.5	80.6	-	79.6	79.5	-	-
うち カラマツ 以外の 針葉樹	R2.10	28,814	10,519	47,836	28,833	28,824	459	4.5
	R2.4からの累計	195,211	74,034	-	195,257	195,034	-	-
	前年同月比	80.5	68.0	133.0	80.5	80.3	221.7	-
	前年同月累計比	82.6	73.1	-	82.5	82.5	-	-
うち カラマツ	R2.10	49,069	21,848	67,946	49,670	49,525	621	3.1
	R2.4からの累計	306,194	145,957	-	308,232	307,702	-	-
	前年同月比	89.9	96.0	90.0	91.0	90.8	477.7	-
	前年同月累計比	77.6	85.0	-	77.9	77.8	-	-
広葉樹	R2.10	44,206	42,216	126,549	45,478	45,318	164	3.0
	R2.4からの累計	288,843	275,309	-	297,581	297,014	-	-
	前年同月比	94.6	95.0	121.7	94.7	94.4	482.4	-
	前年同月累計比	93.5	94.1	-	94.0	93.8	-	-



北海道水産林務部林業木材課「製材・木材チップ工場動態調査」より

### 3 合単板工場動態調査

・普通合板の出荷量は前年同月を下回った。

(原木消費量・原木在荷量)

(単位:m3、%)

		合計	輸入材	道産材
原木消費量	R2.10	30,172	1,141	29,031
	R2.4からの累計	195,877	9,639	186,238
	前年同月比	85.0	47.9	87.7
	前年同月累計比	86.8	59.7	88.9
原木在荷量	R2.10	45,147	8,176	36,971
	前年同月比	71.3	213.8	62.2
	原木維持月数	1.5	7.2	1.3

(普通合板)

(単位:4mm換算で千m2、%)

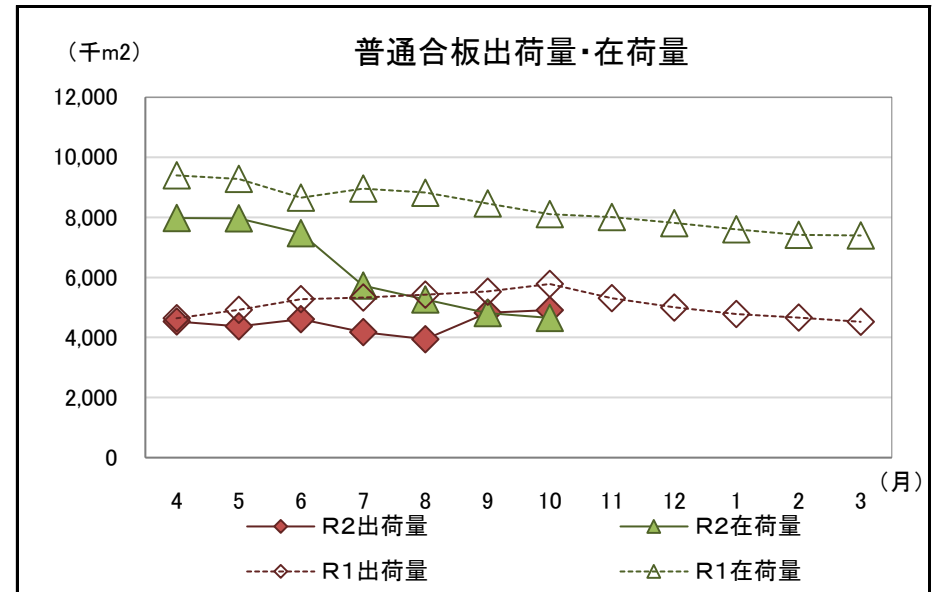
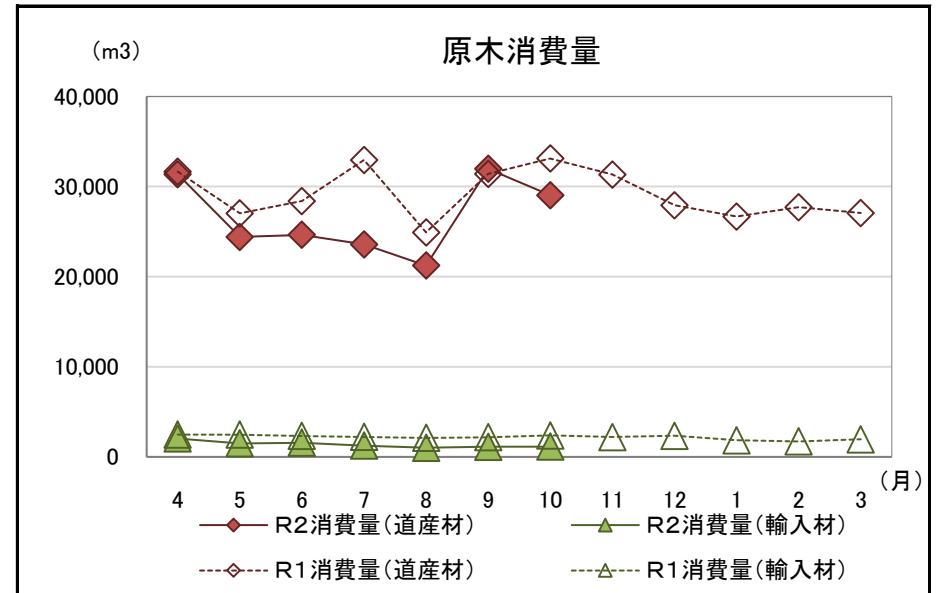
	普通合板生産量	普通合板出荷量				普通合板在荷量
		合計	道内	移出	輸出	
R2.10	4,608	4,913	1,405	3,508	0	4,651
R2.4からの累計	30,136	31,369	9,238	22,131	0	-
前年同月比	84.9	85.0	79.4	87.5	-	57.3
前年同月累計比	82.9	85.0	81.7	86.5	-	* 0.9

\*は維持月数

(単板・特殊合板生産量)

(単位:単板1mm・合板4mm換算、千m2、%)

	単板合計	普通単板	特殊単板	特殊合板
R2.10	9,213	9,026	187	167
R2.4からの累計	58,130	57,048	1,082	1,513
前年同月比	87.7	87.7	85.0	54.9
前年同月累計比	86.6	86.8	77.1	83.8



北海道水産林務部林業木材課「合単板工場動態調査」より

## 4 新設住宅着工戸数

・新設住宅着工戸数の前年同月比は、木造で102.1%、非木造で105.0%、全戸数で103.0%だった。

【北海道】

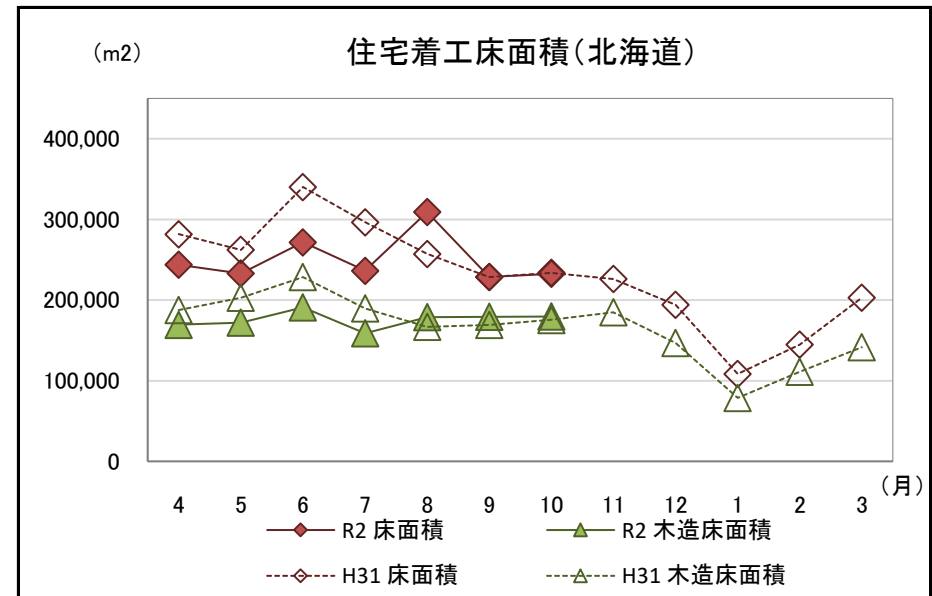
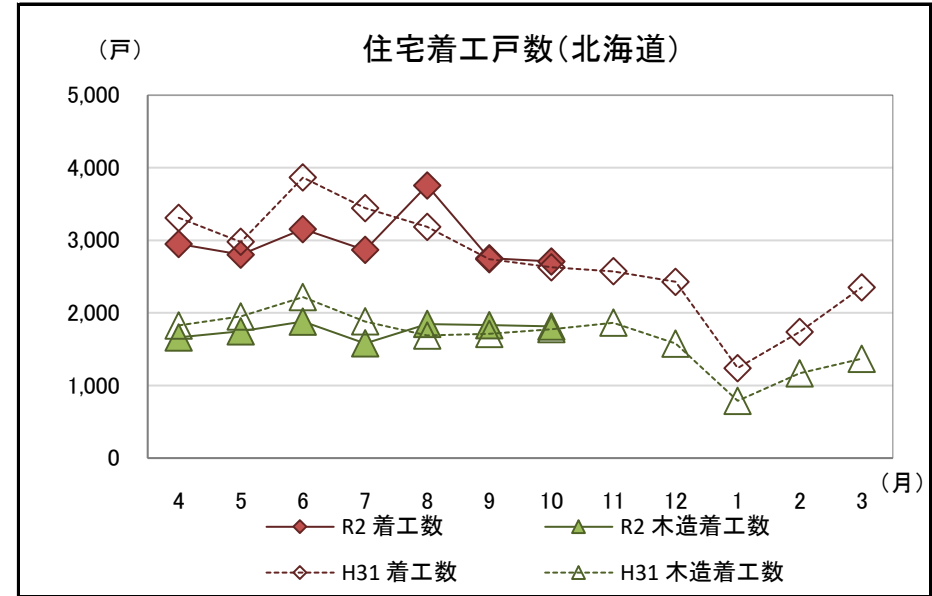
(単位:戸、千m2、%)

区分		合計					木造					非木造
		計	持家	貸家	給与住宅	分譲住宅	計	持家	貸家	給与住宅	分譲住宅	
R2.10	戸数	2,709	1,032	1,175	30	472	1,813	987	585	27	214	896
	床面積	232	127	60	2	43	180	122	33	2	23	53
R2.4	戸数	20,994	7,197	10,342	259	3,196	12,363	6,854	3,834	223	1,452	8,631
からの累計	床面積	1,755	882	544	15	314	1,229	838	219	13	159	526
前年	戸数	103.0%	98.9%	104.4%	111.1%	108.8%	102.1%	101.3%	103.2%	122.7%	100.5%	105.0%
同月比	床面積	99.4%	100.1%	94.4%	100.2%	104.9%	102.5%	103.3%	102.3%	86.6%	100.0%	90.1%
前年同月	戸数	94.8%	90.4%	96.5%	84.4%	100.9%	94.7%	91.4%	96.9%	126.7%	101.8%	94.9%
累計比	床面積	92.4%	89.7%	92.6%	71.9%	101.7%	93.1%	91.0%	94.6%	105.1%	102.1%	90.7%

(参考:全国)

(単位:戸、千m2、%)

区分		合計					木造					非木造
		計	持家	貸家	給与住宅	分譲住宅	計	持家	貸家	給与住宅	分譲住宅	
R2.10	戸数	70,685	23,013	26,043	923	20,706	41,424	20,247	10,600	191	10,386	29,261
	床面積	5,735	2,707	1,189	48	1,791	3,919	2,362	473	16	1,068	1,816
R2.4	戸数	484,724	154,338	182,549	4,177	143,660	275,890	135,114	66,631	1,107	73,038	208,834
からの累計	床面積	39,456	18,292	8,332	257	12,575	26,419	15,841	2,990	89	7,499	13,038
前年	戸数	91.7%	93.9%	88.5%	293.0%	90.4%	90.6%	94.7%	91.0%	105.5%	83.0%	93.2%
同月比	床面積	89.8%	93.6%	85.8%	207.4%	85.9%	90.0%	94.4%	85.9%	117.0%	82.8%	89.5%
前年同月	戸数	89.1%	87.0%	89.1%	113.6%	91.0%	87.4%	87.6%	89.6%	107.3%	85.0%	91.5%
累計比	床面積	87.0%	86.2%	85.1%	108.4%	89.2%	86.3%	86.9%	86.1%	106.2%	84.9%	88.5%



国土交通省「住宅着工統計」より

## 5 主な木材・木製品の輸出入実績

### (1) 輸入状況

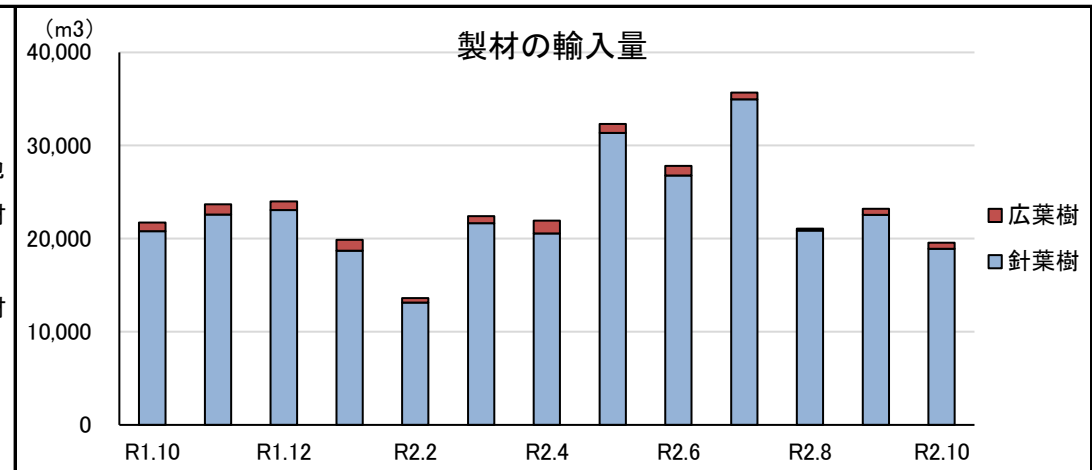
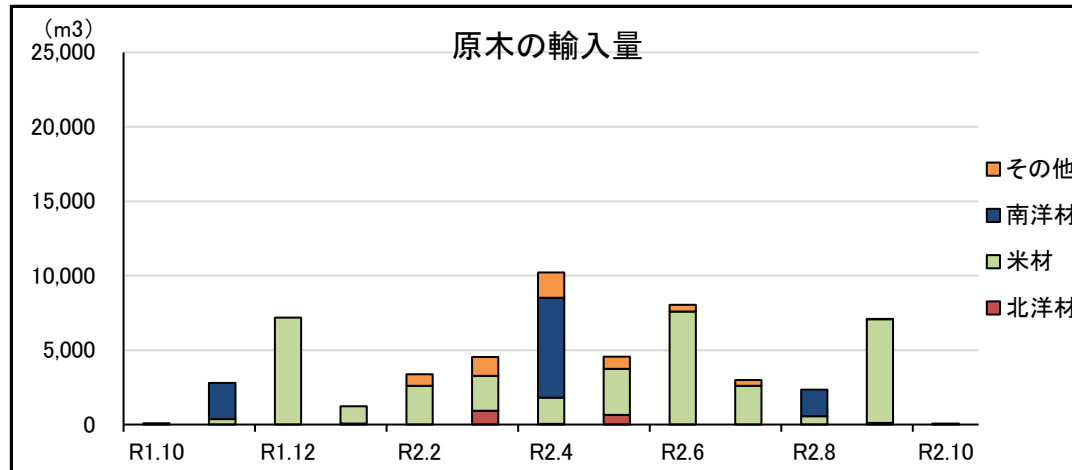
・原木、製材、チップともに輸入量が前年同月を下回った。

区分	原木 <sup>※1</sup> (m3)			製材(m3)			合板(m3)	単板 (千m2)	構造用集 成材(m3)	木質 ボード(t)	チップ(t)			パルプ(t)	紙及び 板紙等(t)	古紙(t)	その他 木製品(t)
	計	針葉樹	広葉樹	計	針葉樹 <sup>※2</sup>	広葉樹					計	針葉樹	広葉樹				
R2.10	71	0	71	19,581	18,912	669	9,715	1,021	7,893	2,784	28	2	26	5,062	2,180	0	16,192
R2.4からの累計	35,306	9,964	25,342	181,612	176,077	5,535	63,382	6,593	65,463	17,906	299,936	47,730	252,206	36,275	13,739	139	85,686
前年同月比(%)	85.5	-	85.5	90.1	90.9	71.9	98.9	100.1	189.7	142.1	0.1	0.0	0.1	70.6	143.4	0.0	227.0
前年同月累計比(%)	73.4	54.9	84.6	110.7	113.6	61.2	98.1	79.4	154.6	94.2	43.6	41.3	44.1	72.1	81.2	34.2	148.5

### (2) 輸出状況

区分	原木 <sup>※1</sup> (m3)			製材(m3)			合板(m3)	単板 (m2)	木質 ボード(t)	チップ(t)	パルプ(t)	古紙(t)	紙及び 板紙等(t)	その他 木製品(t)
	計	針葉樹	広葉樹	計	針葉樹 <sup>※2</sup>	広葉樹								
R2.10	5,564	5,564	0	0	0	0	0	0	31	0	0	2,657	12,199	0
R2.4からの累計	38,100	37,992	108	570	190	380	26	0	76	0	806	17,739	86,240	4
前年同月比(%)	239.0	239.0	-	0.0	0.0	0.0	0.0	-	66.7	-	-	188.6	88.7	-
前年同月累計比(%)	131.2	134.3	14.2	41.9	38.5	43.9	52.0	0.0	27.8	-	31.0	108.6	93.2	26.5

※1 割材・そま角を含む  
 ※2 鉄道用又は軌道用のま  
 くら木を含む



財務省「貿易統計」より

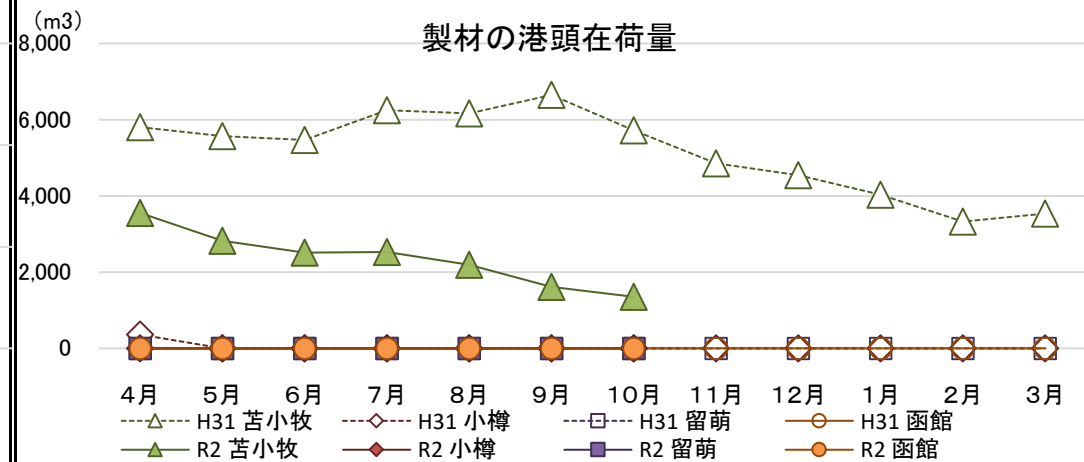
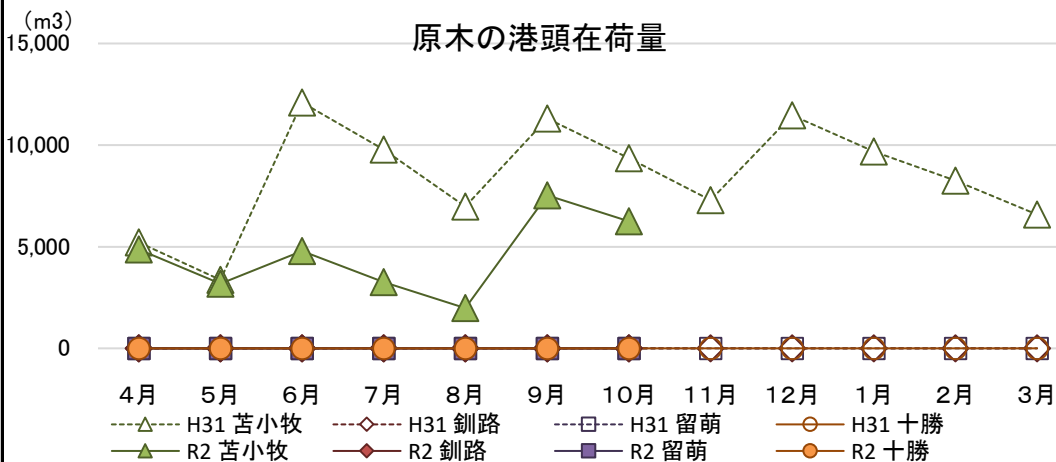
(3)参考資料(道内港湾入荷量・出荷量・在荷量)(コンテナ取扱貨物を除く)

【原木】

(単位:m3、%) 【製材】

(単位:m3、%)

区分	入荷量			出荷量				月末港頭在荷量		区分	入荷量			出荷量				月末港頭在荷量		
	R2.10	R2.4からの累計	前年同月累計比	R2.10	R2.4からの累計	前年同月比	前年同月累計比	R2.10	前年同月比		R2.10	R2.4からの累計	前年同月累計比	R2.10	R2.4からの累計	前年同月比	前年同月累計比	R2.10	前年同月比	
苫小牧	北洋材	0	0	-	0	0	-	-	0		北洋材	0	1,029	28.8	68	1,540	10.3	64.1	172	14.6
	米材	0	9,965	56.0	1,280	10,295	65.4	65.5	6,250	66.9	米材	213	1,411	26.1	405	3,086	42.6	52.0	1,180	26.5
	南洋材	0	0	-	0	0	-	-	0		南洋材	0	0	0.0	0	0	0.0	0.0	0	0.0
	その他	0	0	-	0	0	-	-	0		その他	0	0	-	0	0	-	-	0	-
計	0	9,965	56.0	1,280	10,295	65.4	65.5	6,250	66.9	計	213	2,440	26.6	473	4,626	28.7	52.4	1,352	23.6	
釧路	北洋材	0	0	-	0	0	-	-	0		北洋材	0	0	0.0	0	0	-	0.0	0	-
	米材	0	0	-	0	0	-	-	0		米材	0	0	-	0	0	-	-	0	-
	南洋材	0	0	-	0	0	-	-	0		南洋材	0	0	-	0	0	-	-	0	-
	その他	0	0	-	0	0	-	-	0		その他	0	0	-	0	0	-	-	0	-
計	0	0	-	0	0	-	-	0		計	0	0	0.0	0	0	-	0.0	0	-	
留萌	北洋材	0	543	41.4	0	543	-	41.4	0		北洋材	0	0	-	0	0	-	-	0	-
	米材	0	0	-	0	0	-	-	0		米材	0	0	-	0	0	-	-	0	-
	南洋材	0	0	-	0	0	-	-	0		南洋材	0	0	-	0	0	-	-	0	-
	その他	0	0	-	0	0	-	-	0		その他	0	0	-	0	0	-	-	0	-
計	0	543	41.4	0	543	-	41.4	0		計	0	0	-	0	0	-	-	0	-	
十勝	北洋材	0	0	-	0	0	-	-	0		北洋材	0	0	-	0	0	-	-	0	-
	米材	0	0	-	0	0	-	-	0		米材	0	0	-	0	0	-	-	0	-
	南洋材	0	6,879	38.9	0	5,139	0.0	29.0	0		南洋材	0	0	-	0	0	-	-	0	-
	その他	0	0	-	0	0	-	-	0		その他	0	0	-	0	0	-	-	0	-
計	0	6,879	38.9	0	5,139	0.0	29.0	0		計	0	0	-	0	0	-	-	0	-	
合計	北洋材	0	543	41.4	0	543	-	41.4	0		北洋材	0	1,029	25.3	68	1,540	10.3	53.4	172	14.6
	米材	0	9,965	56.0	1,280	10,295	65.4	65.5	6,250	66.9	米材	213	1,411	26.1	405	3,086	42.6	52.0	1,180	26.5
	南洋材	0	6,879	38.9	0	5,139	0.0	29.0	0		南洋材	0	0	0.0	0	0	0.0	0.0	0	0.0
	その他	0	0	-	0	0	-	-	0		その他	0	0	-	0	0	-	-	0	-
計	0	17,387	47.2	1,280	15,977	28.0	46.0	6,250	66.9	計	213	2,440	25.2	473	4,626	28.7	49.7	1,352	23.6	



北海道木材輸入懇話会資料より