

木 材 需 給 情 報

☆☆☆ 令和2年7月分確報 ☆☆☆

- | | | |
|---|--|---|
| 1 | 製材工場動態調査 | 1 |
| | ・製材出荷量は前年同月を下回った(エゾマツ・トドマツ81.6%、カラマツ64.1%、広葉樹83.6%) | |
| 2 | 木材チップ工場動態調査 | 3 |
| | ・製品出荷量は前年同月を下回った(カラマツ以外の針葉樹80.6%、カラマツ74.4%、広葉樹93.4%) | |
| 3 | 合単板工場動態調査 | 4 |
| | ・普通合板の出荷量は前年同月を下回った。 | |
| 4 | 新設住宅着工戸数(国土交通省「住宅着工統計」令和2年7月) | 5 |
| | ・新設住宅着工戸数の前年同月比は、木造で83.9%、非木造で82.6%、全戸数で83.3%だった。 | |
| 5 | 主な木材・木製品の輸出入実績(財務省「貿易統計」令和2年7月) | 6 |
| | ・製材の輸入量が前年同月を上回った。 | |

北海道水産林務部林務局 林業木材課 林業金融係

〒060-8588 北海道札幌市中央区北3条西6丁目

TEL 011-206-6578 (内線28-573)

FAX 011-232-1294

E-mail suirin.rinmoku11f@pref.hokkaido.lg.jp

林業木材課データ

検索

1 製材工場動態調査

・製材出荷量は前年同月を下回った

(エゾマツ・トドマツ81.6%、カラマツ64.1%、広葉樹83.6%)

(単位:m3、%)

		原木消費量	原木在荷量	うち輸入	製材生産量	製材出荷量	製材									製材在荷量	維持月数	
							建築材	集成材原板	梱包・仕組板	パレット	床板原板	家具・建具材	魚箱	その他	うち移出		原木	製材
合計	R2.7	115,110	484,946	15,144	53,721	53,060	18,536	4,447	17,177	8,107	487	295	423	3,588	29,270	66,219	4.2	1.2
	R2.4からの累計	466,212	-	-	217,327	214,578	69,476	19,016	73,023	33,082	1,622	2,257	1,366	14,736	121,031	-	-	-
	前年同月比	73.5	118.9	101.4	73.1	72.7	90.4	65.6	62.9	61.7	129.9	42.9	115.6	93.0	68.0	118.2	-	-
	前年同月累計比	77.5	-	-	76.9	76.6	91.4	77.6	67.7	63.2	111.9	96.1	95.3	102.5	71.9	-	-	-
針葉樹	R2.7	110,635	460,258		51,502	51,079	18,299	4,313	*	*	*	*	*	2,668	29,020	54,056	4.2	1.1
	R2.4からの累計	445,740	-		207,182	203,889	68,167	18,397	*	*	*	*	*	9,754	119,554	-	-	-
	前年同月比	73.3	119.9		72.7	72.3	90.3	65.6	*	*	*	*	*	89.9	68.0	124.0	-	-
	前年同月累計比	77.0	-		76.1	75.3	91.1	77.7	*	*	*	*	*	91.7	71.7	-	-	-
うち エゾマツ ・ トドマツ	R2.7	54,417	177,638		25,636	25,191	16,254	1,105	4,024	1,307	*	*	423	2,006	8,302	41,565	3.3	1.6
	R2.4からの累計	216,148	-		101,267	97,643	60,377	5,361	17,556	5,682	*	*	1,331	7,223	34,859	-	-	-
	前年同月比	84.7	109.9		85.1	81.6	89.5	62.4	63.9	63.9	*	*	115.6	89.0	75.1	133.4	-	-
	前年同月累計比	88.7	-		88.1	84.4	90.6	101.5	68.2	66.0	*	*	94.5	89.8	80.9	-	-	-
うち カラマツ	R2.7	50,800	268,679		23,450	23,735	614	3,075	12,725	6,619	*	*	*	629	19,259	9,283	5.3	0.4
	R2.4からの累計	209,785	-		96,419	97,783	2,627	12,251	53,781	26,492	*	*	*	2,370	78,841	-	-	-
	前年同月比	63.1	128.3		62.1	64.1	86.7	65.5	62.9	61.9	*	*	*	100.0	64.7	85.9	-	-
	前年同月累計比	67.4	-		66.1	67.8	105.1	69.1	67.9	62.8	*	*	*	102.3	67.7	-	-	-
広葉樹	R2.7	4,475	24,688		2,219	1,981	237	134	*	*	*	*	*	920	250	12,163	5.5	6.1
	R2.4からの累計	20,472	-		10,145	10,689	1,309	619	*	*	*	*	*	4,982	1,477	-	-	-
	前年同月比	79.4	103.4		82.6	83.6	93.3	67.7	*	*	*	*	*	103.0	62.3	97.7	-	-
	前年同月累計比	91.6	-		97.2	112.5	109.4	76.2	*	*	*	*	*	133.0	93.4	-	-	-

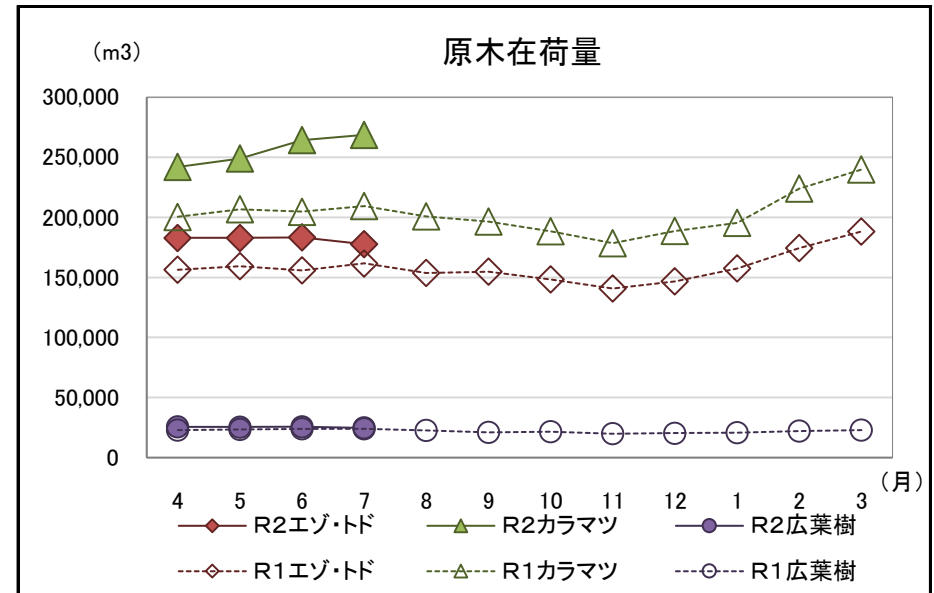
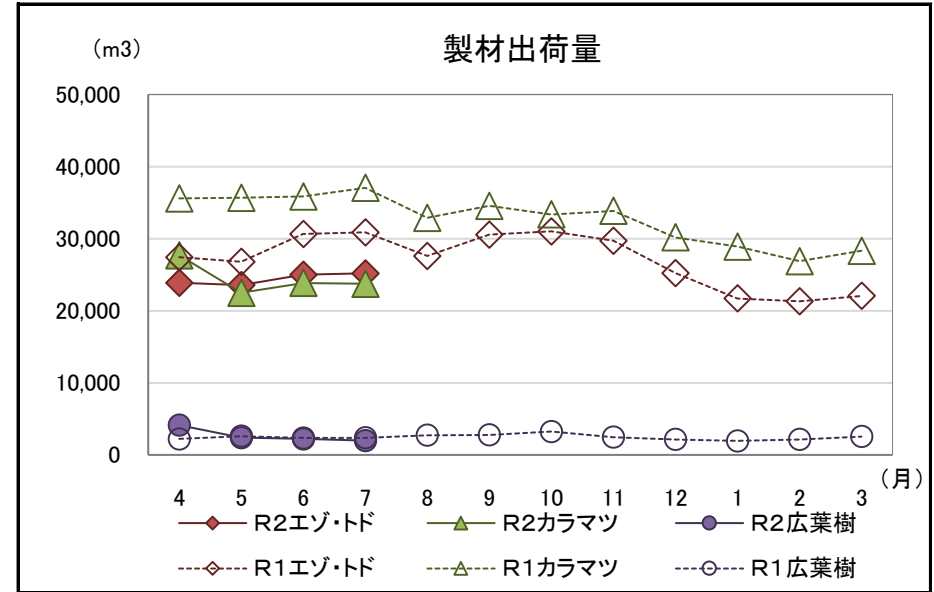
注「*」の箇所は個人又は法人その他の団体に関する秘密を保護するため、統計数値を公表しない。

北海道水産林務部林業木材課「製材・木材チップ工場動態調査」より

【参考(地域別数量)】

(単位:m3)

	原木消費量	原木在荷量	製材生産量	製材出荷量	うち移出	製材在荷量	維持月数		
							原木	製材	
エンマシ マシ	渡島	4,314	9,289	2,170	1,643	636	7,118	2.2	4.3
	檜山	1,335	3,611	560	546	368	190	2.7	0.3
	胆振	8,639	19,438	4,129	4,407	1,546	3,096	2.3	0.7
	日高	1,677	9,906	738	655	556	757	5.9	1.2
	後志・石狩・空知	1,310	2,414	603	743	97	1,031	1.8	1.4
	上川・留萌・宗谷	12,366	42,418	5,757	5,739	1,602	8,721	3.4	1.5
	オホーツク	14,433	41,662	6,797	6,407	2,413	8,711	2.9	1.4
	根室	358	2,796	193	213	0	1,439	7.8	6.8
	釧路	4,766	13,836	2,282	2,339	0	5,120	2.9	2.2
	十勝	5,219	32,268	2,407	2,499	1,084	5,382	6.2	2.2
合計	54,417	177,638	25,636	25,191	8,302	41,565	3.3	1.6	
カラマツ	渡島・檜山	297	4,884	150	131	65	87	16.4	0.7
	胆振・日高	4,255	31,969	1,941	1,898	1,165	325	7.5	0.2
	後志・石狩・空知	1,742	3,117	870	778	403	439	1.8	0.6
	上川・留萌・宗谷	8,205	37,127	3,738	3,547	3,096	705	4.5	0.2
	オホーツク	11,465	81,912	5,322	5,295	4,697	2,498	7.1	0.5
	根室・釧路	4,070	32,233	1,825	1,967	1,211	891	7.9	0.5
	十勝	20,766	77,437	9,604	10,119	8,622	4,338	3.7	0.4
合計	50,800	268,679	23,450	23,735	19,259	9,283	5.3	0.4	
広葉樹	渡島・檜山	252	1,520	151	151	0	23	6.0	0.2
	後志・胆振・日高・石狩・空知	179	1,167	74	87	0	65	6.5	0.7
	上川・留萌・宗谷	3,091	16,186	1,478	1,546	170	10,175	5.2	6.6
	オホーツク・根室・釧路・十勝	953	5,815	516	197	80	1,900	6.1	9.6
合計	4,475	24,688	2,219	1,981	250	12,163	5.5	6.1	



北海道水産林務部林業木材課「製材・木材チップ工場動態調査」より

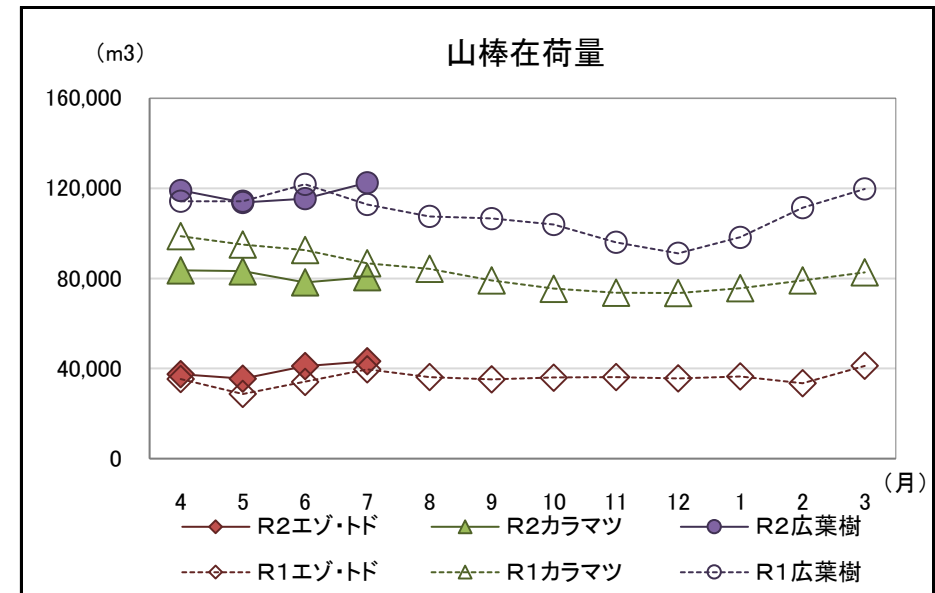
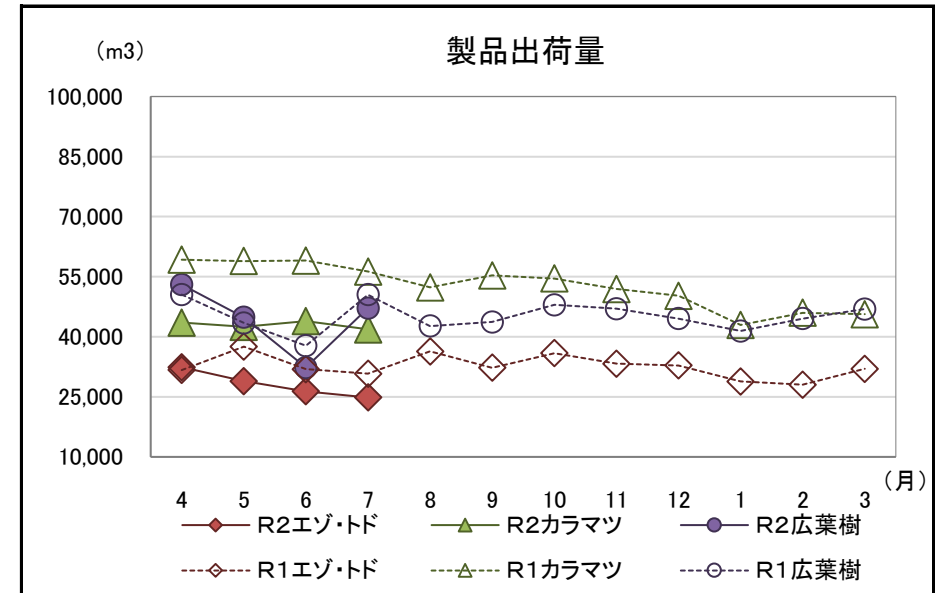
2 木材チップ工場動態調査

・製品出荷量は前年同月を下回った

(カラマツ以外の針葉樹80.6%、カラマツ74.4%、広葉樹93.4%)

(単位:m3、%)

		原料消費量		山棒在荷量	製品生産量	製品出荷量	製品在荷量	原料維持月数
			うち山棒					
合計 (針葉樹 + 広葉樹)	R2.7	112,525	71,734	246,272	113,971	113,858	653	3.4
	R2.4からの累計	456,631	289,261	-	462,387	461,676	-	-
	前年同月比	82.6	89.5	102.9	82.8	82.7	138.3	-
	前年同月累計比	84.2	88.9	-	84.4	84.3	-	-
針葉樹	R2.7	66,724	27,848	123,756	66,903	66,702	515	4.4
	R2.4からの累計	284,073	124,496	-	284,457	284,285	-	-
	前年同月比	76.7	83.7	97.9	76.8	76.6	116.5	-
	前年同月累計比	77.9	79.6	-	77.8	77.8	-	-
うち カラマツ 以外の 針葉樹	R2.7	24,844	7,638	43,174	24,863	24,839	225	5.7
	R2.4からの累計	112,321	42,199	-	112,481	112,507	-	-
	前年同月比	80.5	69.0	108.9	80.7	80.6	97.8	-
	前年同月累計比	85.1	77.2	-	85.1	85.2	-	-
うち カラマツ	R2.7	41,880	20,210	80,582	42,040	41,863	290	4.0
	R2.4からの累計	171,752	82,297	-	171,976	171,778	-	-
	前年同月比	74.6	91.0	92.9	74.6	74.4	136.8	-
	前年同月累計比	73.8	80.8	-	73.6	73.6	-	-
広葉樹	R2.7	45,801	43,886	122,516	47,068	47,156	138	2.8
	R2.4からの累計	172,558	164,765	-	177,930	177,391	-	-
	前年同月比	93.0	93.7	108.5	93.2	93.4	460.0	-
	前年同月累計比	97.0	97.6	-	97.6	97.3	-	-



北海道水産林務部林業木材課「製材・木材チップ工場動態調査」より

3 合単板工場動態調査

・普通合板の出荷量は前年同月を下回った。

(原木消費量・原木在荷量)

(単位:m3、%)

		合計	輸入材	道産材
原木消費量	R2.7	24,830	1,252	23,578
	R2.4からの累計	110,364	6,364	104,000
	前年同月比	70.6	56.5	71.5
	前年同月累計比	85.2	67.1	86.6
原木在荷量	R2.7	70,475	5,630	64,845
	前年同月比	86.7	77.5	87.6
	原木維持月数	2.8	4.5	2.8

(普通合板)

(単位:4mm換算で千m2、%)

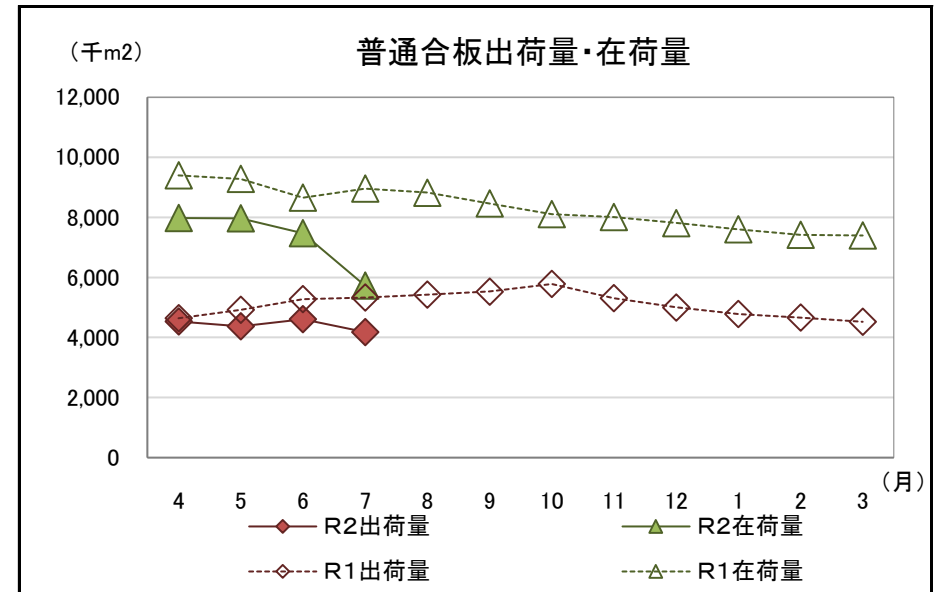
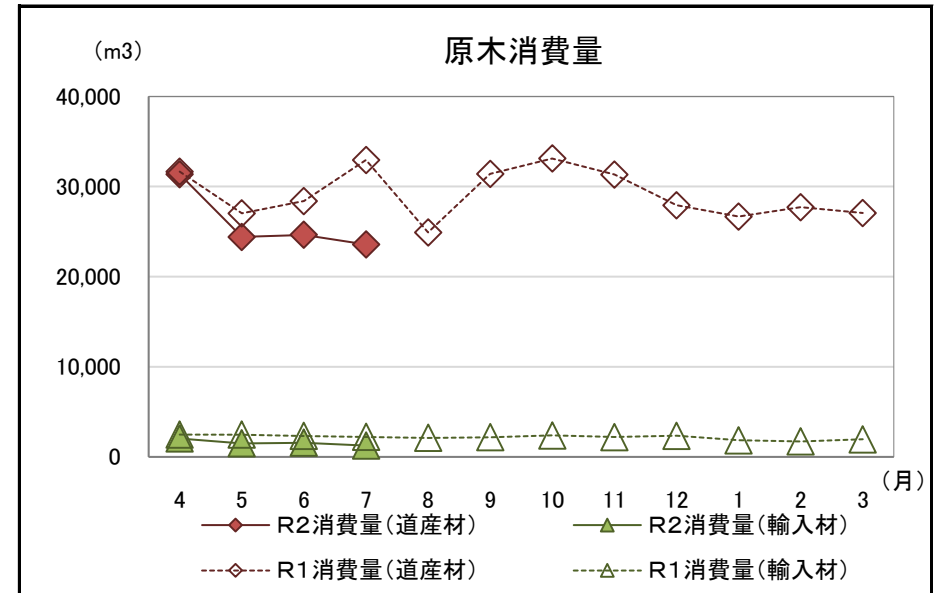
	普通合板生産量	普通合板出荷量				普通合板在荷量
		合計	道内	移出	輸出	
R2.7	4,093	4,181	1,163	3,018	0	5,724
R2.4からの累計	17,675	17,689	5,310	12,379	0	-
前年同月比	72.7	78.4	68.5	83.0	-	63.9
前年同月累計比	87.0	87.7	86.1	88.5	-	* 1.4

*は維持月数

(単板・特殊合板生産量)

(単位:単板1mm・合板4mm換算、千m2、%)

	単板合計	普通単板	特殊単板	特殊合板
R2.7	7,678	7,498	180	247
R2.4からの累計	33,121	32,546	575	933
前年同月比	71.2	71.1	77.9	88.5
前年同月累計比	84.9	85.2	72.9	90.5



北海道水産林務部林業木材課「合単板工場動態調査」より

4 新設住宅着工戸数

・新設住宅着工戸数の前年同月比は、木造で83.9%、非木造で82.6%、全戸数で83.3%だった。

【北海道】

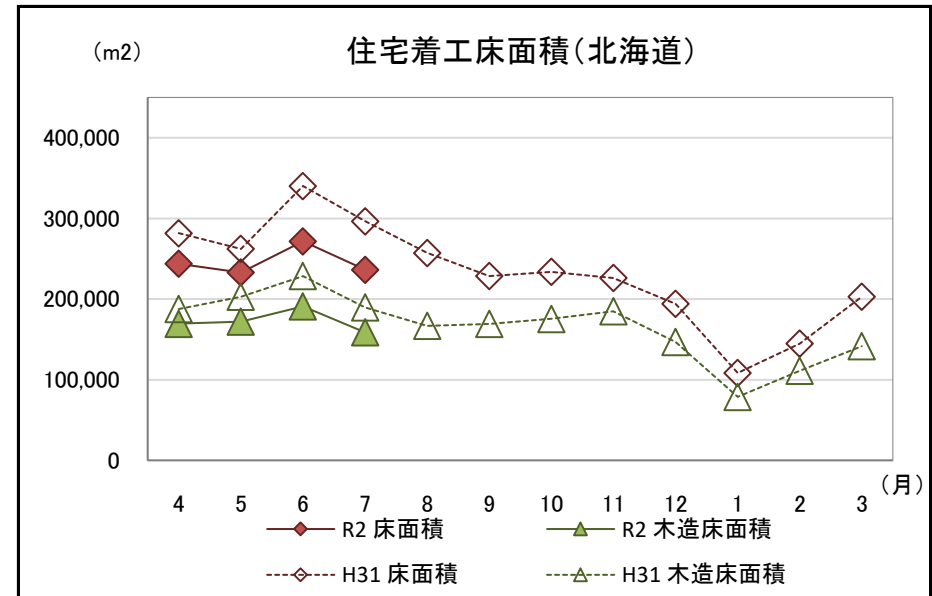
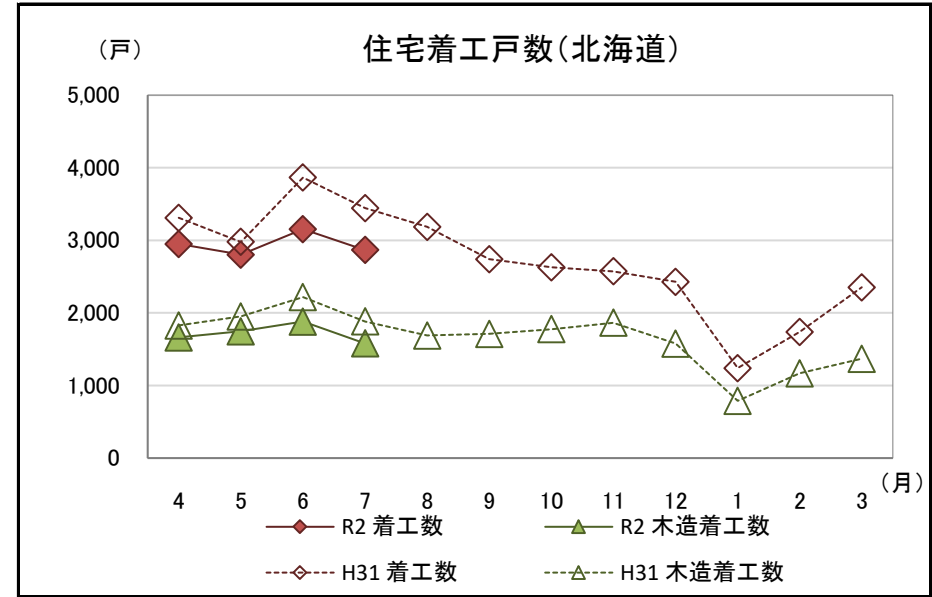
(単位:戸、千m2、%)

区分	合計					木造					非木造	
	計	持家	貸家	給与住宅	分譲住宅	計	持家	貸家	給与住宅	分譲住宅		
R2.7	戸数	2,868	980	1,489	8	391	1,580	931	433	8	208	1,288
	床面積	236	121	77	1	38	159	114	21	1	23	78
R2.4	戸数	11,776	4,064	6,116	112	1,484	6,870	3,863	2,088	107	812	4,906
からの累計	床面積	984	502	332	6	144	691	475	121	6	89	294
前年	戸数	83.3%	84.6%	91.6%	10.1%	67.3%	83.9%	85.7%	74.1%	100.0%	101.5%	82.6%
同月比	床面積	79.7%	85.6%	84.2%	14.4%	64.2%	83.7%	86.0%	62.5%	73.4%	102.1%	72.7%
前年同月	戸数	86.6%	82.9%	92.3%	56.9%	79.4%	87.2%	83.1%	91.1%	88.4%	98.9%	85.8%
累計比	床面積	83.4%	82.6%	89.9%	48.7%	75.8%	85.4%	82.7%	88.4%	73.9%	99.4%	78.9%

(参考:全国)

(単位:戸、千m2、%)

区分	合計					木造					非木造	
	計	持家	貸家	給与住宅	分譲住宅	計	持家	貸家	給与住宅	分譲住宅		
R2.7	戸数	70,244	22,708	27,696	481	19,359	40,450	19,846	9,802	143	10,659	29,794
	床面積	5,616	2,694	1,253	28	1,642	3,857	2,328	428	11	1,089	1,760
R2.4	戸数	274,752	87,073	103,782	2,035	81,862	156,151	75,901	36,111	581	43,558	118,601
からの累計	床面積	22,431	10,365	4,771	127	7,168	15,073	8,931	1,624	46	4,472	7,358
前年	戸数	88.7%	86.4%	91.2%	77.0%	88.2%	87.3%	88.0%	91.8%	102.1%	82.2%	90.6%
同月比	床面積	84.4%	85.6%	84.5%	71.1%	82.6%	85.6%	87.3%	84.9%	91.2%	82.2%	81.9%
前年同月	戸数	87.9%	83.0%	88.9%	76.4%	92.6%	85.9%	83.0%	90.5%	95.1%	87.3%	90.6%
累計比	床面積	85.7%	82.2%	85.4%	78.1%	91.8%	84.3%	82.3%	86.8%	91.0%	87.4%	88.9%



国土交通省「住宅着工統計」より

5 主な木材・木製品の輸出入実績

(1) 輸入状況

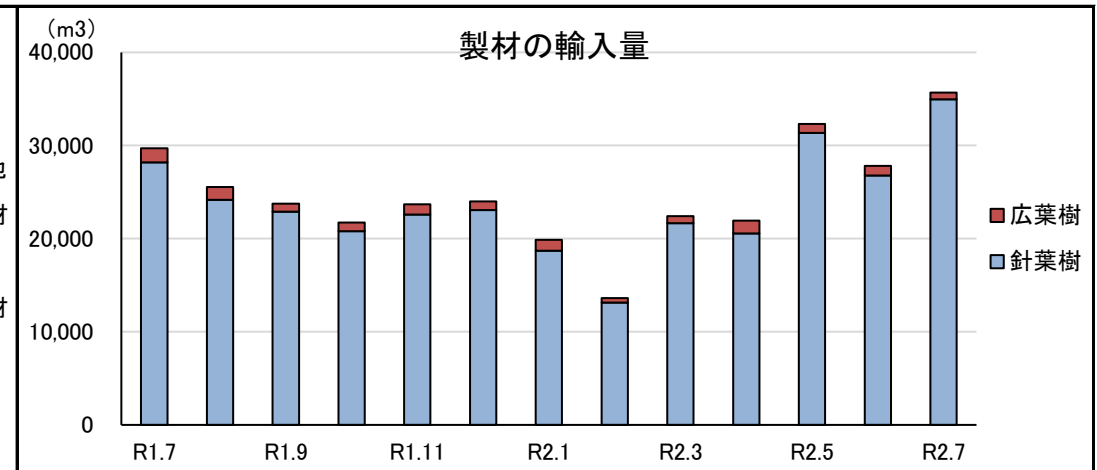
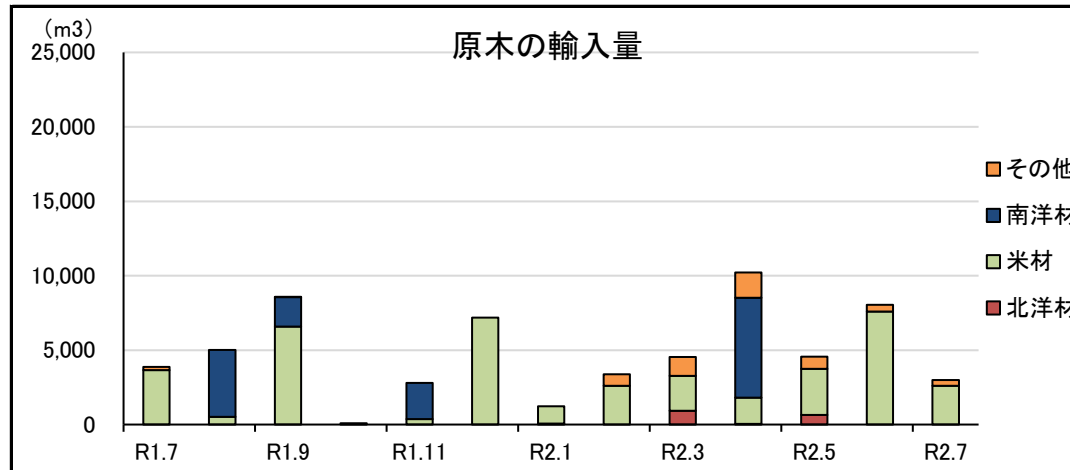
・製材の輸入量が前年同月を上回った。

区分	原木 ^{※1} (m3)			製材(m3)			合板(m3)	単板 (千m2)	構造用集 成材(m3)	木質 ボード(t)	チップ(t)			パルプ(t)	紙及び 板紙等(t)	古紙(t)	その他 木製品(t)
	計	針葉樹	広葉樹	計	針葉樹 ^{※2}	広葉樹					計	針葉樹	広葉樹				
R2.7	2,998	0	2,998	35,691	34,984	707	6,387	1,189	13,031	2,455	25,602	2	25,600	9,250	1,888	0	22,926
R2.4からの累計	25,821	3,111	22,710	117,743	113,750	3,993	35,476	3,739	42,498	11,363	215,058	20,995	194,063	24,017	8,132	139	52,756
前年同月比(%)	77.5	-	77.5	120.1	124.1	46.0	55.7	78.2	168.8	66.6	19.2	0.0	23.2	92.4	62.5	-	225.5
前年同月累計比(%)	75.0	26.5	99.9	126.6	130.6	67.8	89.9	71.4	167.4	106.5	51.9	32.7	55.5	82.1	90.9	-	150.9

(2) 輸出状況

区分	原木 ^{※1} (m3)			製材(m3)			合板(m3)	単板 (m2)	木質 ボード(t)	チップ(t)	パルプ(t)	古紙(t)	紙及び 板紙等(t)	その他 木製品(t)
	計	針葉樹	広葉樹	計	針葉樹 ^{※2}	広葉樹								
R2.7	6,025	6,025	0	112	0	112	0	0	0	0	0	2,007	15,093	0
R2.4からの累計	17,268	17,160	108	343	106	237	17	0	46	0	806	9,826	49,613	3
前年同月比(%)	198.5	201.7	0.0	28.6	0.0	50.0	-	-	-	-	-	74.4	113.8	200.0
前年同月累計比(%)	89.6	92.7	14.2	39.3	30.4	45.2	54.8	0.0	33.3	-	36.1	87.3	88.1	239.5

※1 割材・そま角を含む
※2 鉄道用又は軌道用のまくら木を含む



財務省「貿易統計」より

(3)参考資料(道内港湾入荷量・出荷量・在荷量)(コンテナ取扱貨物を除く)

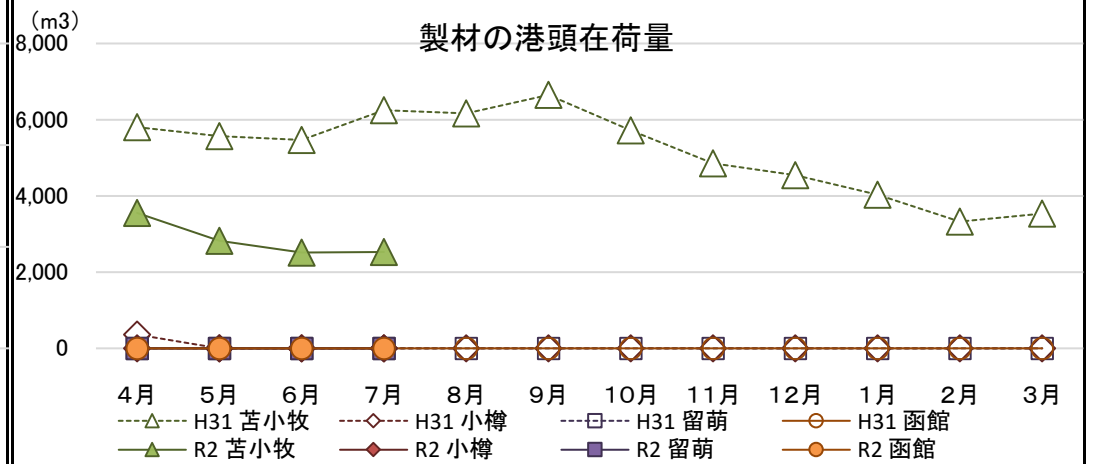
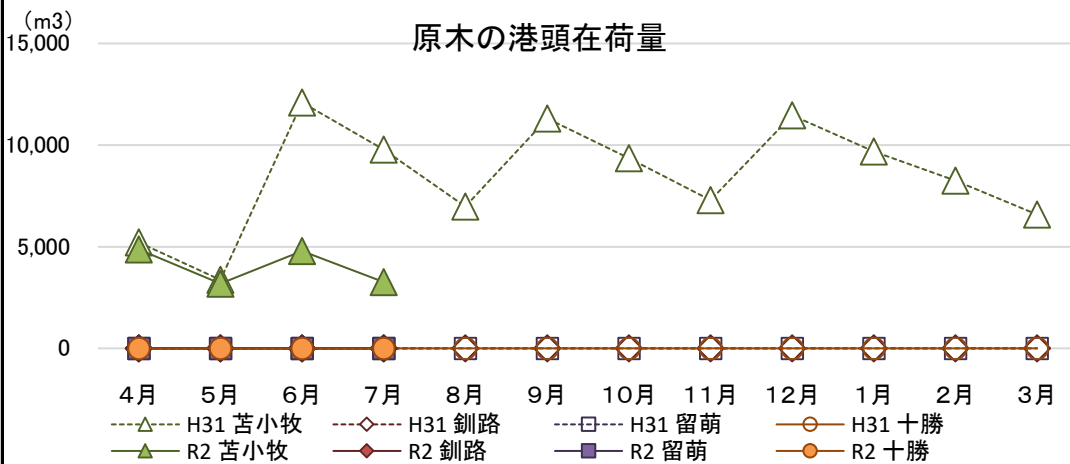
【原木】

(単位:m3、%) 【製材】

(単位:m3、%)

区分	入荷量			出荷量				月末港頭在荷量		
	R2.7	R2.4からの累計	前年同月累計比	R2.7	R2.4からの累計	前年同月比	前年同月累計比	R2.7	前年同月比	
苫小牧	北洋材	0	0	-	0	0	-	0	-	
	米材	0	3,115	27.4	1,527	6,430	66.1	72.6	3,265	33.4
	南洋材	0	0	-	0	0	-	0	-	
	その他	0	0	-	0	0	-	0	-	
計	0	3,115	27.4	1,527	6,430	66.1	72.6	3,265	33.4	
釧路	北洋材	0	0	-	0	0	-	0	-	
	米材	0	0	-	0	0	-	0	-	
	南洋材	0	0	-	0	0	-	0	-	
	その他	0	0	-	0	0	-	0	-	
計	0	0	-	0	0	-	0	-		
留萌	北洋材	0	543	41.4	0	543	-	41.4	0	-
	米材	0	0	-	0	0	-	0	-	
	南洋材	0	0	-	0	0	-	0	-	
	その他	0	0	-	0	0	-	0	-	
計	0	543	41.4	0	543	-	41.4	0	-	
十勝	北洋材	0	0	-	0	0	-	0	-	
	米材	0	0	-	0	0	-	0	-	
	南洋材	5,139	5,139	61.5	5,139	5,139	-	61.5	0	-
	その他	0	0	-	0	0	-	0	-	
計	5,139	5,139	61.5	5,139	5,139	-	61.5	0	-	
合計	北洋材	0	543	41.4	0	543	-	41.4	0	-
	米材	0	3,115	27.4	1,527	6,430	66.1	72.6	3,265	33.4
	南洋材	5,139	5,139	61.5	5,139	5,139	-	61.5	0	-
	その他	0	0	-	0	0	-	0	-	
計	5,139	8,797	41.8	6,666	12,112	288.6	65.4	3,265	33.4	

区分	入荷量			出荷量				月末港頭在荷量		
	R2.7	R2.4からの累計	前年同月累計比	R2.7	R2.4からの累計	前年同月比	前年同月累計比	R2.7	前年同月比	
苫小牧	北洋材	602	1,029	42.5	335	1,137	80.6	79.1	575	58.4
	米材	324	949	27.5	580	1,854	64.8	56.2	1,950	38.1
	南洋材	0	0	0.0	0	0	0.0	0.0	0	0.0
	その他	0	0	-	0	0	-	-	0	-
計	926	1,978	33.0	915	2,991	64.7	58.6	2,525	40.4	
小樽	北洋材	0	0	0.0	0	0	-	0.0	0	-
	米材	0	0	-	0	0	-	-	0	-
	南洋材	0	0	-	0	0	-	-	0	-
	その他	0	0	-	0	0	-	-	0	-
計	0	0	0.0	0	0	-	0.0	0	-	
留萌	北洋材	0	0	-	0	0	-	0	-	
	米材	0	0	-	0	0	-	0	-	
	南洋材	0	0	-	0	0	-	0	-	
	その他	0	0	-	0	0	-	0	-	
計	0	0	-	0	0	-	-	0	-	
函館	北洋材	0	0	-	0	0	-	0	-	
	米材	0	0	-	0	0	-	0	-	
	南洋材	0	0	-	0	0	-	0	-	
	その他	0	0	-	0	0	-	0	-	
計	0	0	-	0	0	-	-	0	-	
合計	北洋材	602	1,029	35.4	335	1,137	80.6	59.2	575	58.4
	米材	324	949	27.5	580	1,854	64.8	56.2	1,950	38.1
	南洋材	0	0	0.0	0	0	0.0	0.0	0	0.0
	その他	0	0	-	0	0	-	-	0	-
計	926	1,978	30.5	915	2,991	64.7	53.5	2,525	40.4	



北海道木材輸入懇話会資料より